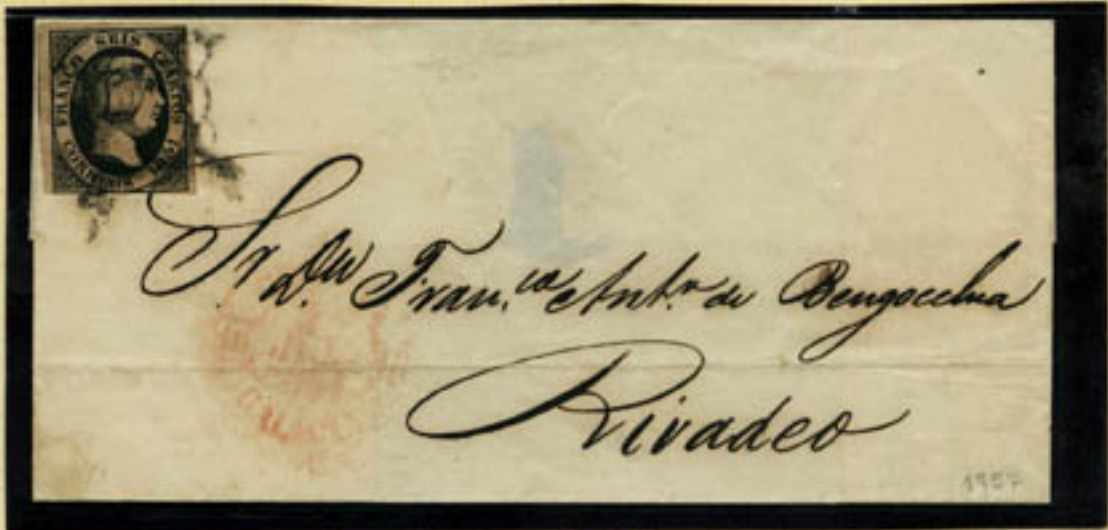


CORREO OFICIAL



1850



1857

~~Al Sr. D. Bernardo Carrabi~~
Sr. D. Bernardo Carrabi
Sr.
Sr. D. Manuel

1855

PRIMERA EMISION DE SELLOS DE CORREOS DE LA ISLA DE CUBA, BAJO LA DOMINACION ESPAÑOLA, ESTA EMISION SE PUSO EN CIRCULACION EL 24 DE ABRIL.



CANCELADOR
REJILLA



CANCELADOR
A PLUMA



CANCELADOR
REJA



CANCELADOR FORMADO
POR ROMBOS



CUBIERTA DE 1859 CON CANCELADOR DE PARRILLA, CURR. OFICIAL DE LA ALCALDIA MAYOR DE COLON, MARCA BASCA DE NUEVA BRUNSWIC Y REJILLA A CORREAS.



CANCELADOR REJILLA



CANCELADO A PLUMA



CUBIERTA CON PAREJA, CANCELADO CON REJILLA DE UN OVALO, DIRIGIDA A GÜINES CON LA MARCA DE FECHA DE MATANZAS.



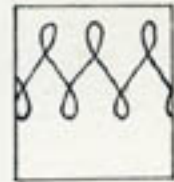
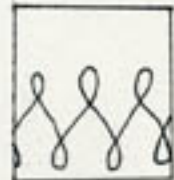
*AZUL, CANCELADO A PLUMA.
PAPEL DOBLADO.*



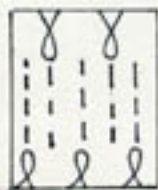
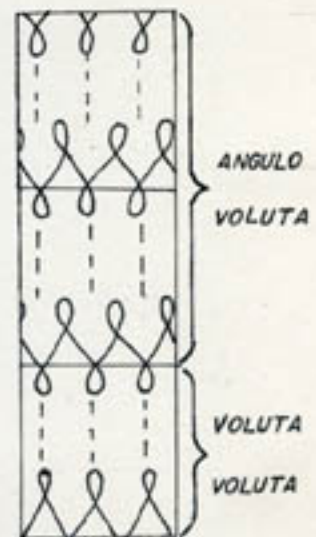
AZUL GRIS, PAPEL FINO.



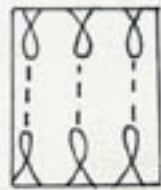
*AZUL NEGRO, USADO
SOLO EN CUBA CON ESTE COLOR*



FILIGRANA UNICA COMPLETA



ANGULO VOLUTA



VOLUTA VOLUTA



VERDE OLIVO
CANCELADOR O



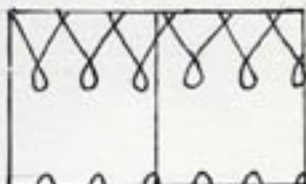
VERDE
PAPEL AZUL



VERDE OLIVO
CANCELADOR REJILLA



VERDE
CANCELADOR REJILLA



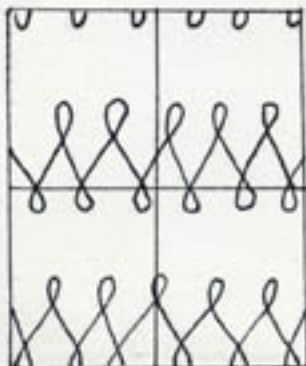
FILIGRANA CASI COMPLETA



CARMIN
CANCELADO A PLUMA



ROSA
CANCELADO A PLUMA

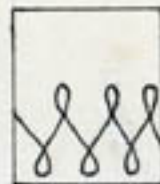


FILIGRANA CASI
COMPLETA

CANCELADOR REJA USADO EN PERIODICOS-



R O S A
CANCELADOR REJILLA



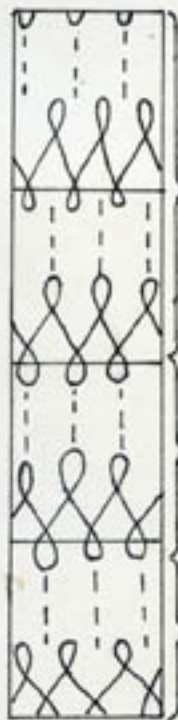
FILIGRANA UNICA COMPLETA



CANCELADO REJA



CANCELADO A PLUMA



ANGULO
VOLUTA

VOLUTA
VOLUTA

ANGULO
VOLUTA



CANCELADO A PLUMA



CANCELADOR REJA

1856

EMISION CON LOS MISMOS DISEÑOS DEL AÑO 1855, PERO CON PAPEL CON DIFERENTE FILIGRANA, PUESTA EN CIRCULACION EN ENERO DE 1856.



CANCELADOR REJILLA



CANCELADOR REJA



VERDE OSCURO



PAPEL DOBLADO

CANCELADOR REJILLA



CUBIERTA OFICIAL DE 1857 CIRCULADA CON CUÑO DE FECHA HABANA Y RESEPCIONADA EN GUINES CON 2 DE PORTEO.

1857 A 1860

EMISION CON LOS MISMOS DISEÑOS DEL AÑO 1855, PERO CON PAPEL BLANCO Y SIN FILIGRANA, DE FABRICACION MECANICA, YA QUE EL USADO ANTERIORMENTE ERA DE FABRICACION A MANO.- DE ESTA EMISION Y DEL VALOR DE 2 REALES FUERTES SE REALIZO UNA NUEVA SOBRECARGA EN COLOR NEGRO EN EL AÑO 1860 DE LA "Y ¼" POR HABERSE AGOTADO LOS SELLOS SOBRECARGADOS DE LA PRIMERA EMISION, Y EN DICHA SOBRECARGA SE USO UNA "Y" DE TAMAÑO Y TIPO DIFERENTE A LAS ANTERIORES.-



NUEVO



CANCELADOR REJILLA



CANCELADO A PLUMA



VARIEDAD "CORRFOS" EN EL 2º SELLO DE LA IZQUIERDA



1859. CUBIERTA CIRCULADA HASTA MANZANILLO, MARCA DE FECHA BAEZA.



VARIEDAD "CORRFOS"
CANCELADOR REJILLA



LA VARIEDAD "CORRFOS" EN EL SELLO DE 1/2
REAL DE ANTILLAS EXISTE EN 14 MOLDES
DE LOS 170 QUE COMPRENDE LA PLANCHA.



"CORRFOS" CARTA CIRCULADA DESDE SANTIAGO DE CUBA, CON LA MARCA DE ESTA CIU-
DAD Y CANCELADOR REJILLA.



CANCELADOR REJILLA DENTRO DE UN OVALO



CANCELADOR BAEZA DE HOLGUIN



CANCELADOR REJILLA



CANCELADOR DE FECHA DE CARDENAS



1860.- CANCELADOR OVALO FORMADO POR SIETE LINEAS.



AZUL PRUSIA AZUL VERDOSO
CANCELADOR REJILLA



FALSO Nº 6
CONOCIDO COMO
FALSO DE LA HABANA



PAREJA CANCELADA CON MARCA DE FECHA Y NO CON REJILLA COMO ESTABA ESTABLECIDO.



CANCELADOR REJILLA
POSICION V-1



CANCELADOS A PLUMA



CANCELADO CON REJILLA DENTRO DE OVALO



VARIEDAD "CORRFOS" CIRCULADO DESDE SANTIAGO DE CUBA A MANZANILLO, CANCELADOR REJILLA DENTRO DE UN OVALO.



VERDE, TIRA DE 3 SELLOS Y CANCELADOR
FORMADO POR 7 LINEAS.



VERDE AMARILLO



VERDE ESMERALDA

CANCELADOR REJILLA EN UN OVALO.



NUEVOS.

*↓
Luz de la
Tira de 3 Sellos
Los de la
Luz de la Luz*



VERDE AMARILLO, CANCELADOR
REJILLA DENTRO DE UN OVALO
TIRO 3 CATALOGO MONGE



PARAJA CANCELADA CON REJILLA EN UN OVALO



ROJO NARANJA



ROJO NARANJA



ROJO



ROSA

CANCELADOR REJILLA



MARCA PREFILATELICA CERTIF.
PUESTA PARA CUBRIR LA LINEA
DE LA CANCELACION A PLUMA.



CANCELADO A PLUMA



CANCELADOR
REJILLA



MARCA DE FECHA
DE CARDENAS.

SELLOS OFICIALES PUESTOS EN CIRCULACION EN EL AÑO 1858, ESTUVIERON EN USO DURANTE 10 AÑOS.



CEIBA MOCHA, $\frac{1}{2}$ ONZA, CANCELADOR CON REJILLA DENTRO DE UN OVALO.



LIMONAR, $\frac{1}{2}$ ONZA, CANCELADOR REJILLA Y MARCA BAEZA DE ESTA POBLACION.

1862

SELLO DE NUEVO DISEÑO CON EL BUSTO DE ISABEL II MIRANDO A LA IZQUIERDA (A LA INVERSA DE TODOS LOS ANTERIORES) Y APARECIENDO ADEMÁS CON UNA CORONA, CON UN VALOR DE $\frac{1}{4}$ DE REAL DE PLATA FUERTE, PUESTO EN CIRCULACIÓN EN NOVIEMBRE DE 1862, EN SUSTITUCIÓN DE LOS ANTERIORES SOBREGARADOS.



1864

EMISIÓN DE NUEVO DISEÑO CON LA EFIGIE DE ISABEL II MIRANDO A LA IZQUIERDA Y UNA CORONA DIFERENTE A LA QUE APARECE EN EL SELLO DE $\frac{1}{4}$ REAL FUERTE, DE 1862, PUESTA EN CIRCULACIÓN EN ENERO DE 1864.



FRAGMENTO CON SELLO DE $\frac{1}{4}$ REAL, VERDE, CANCELADO CON REJILLA.



CANCELADOR CON REJILLA



CANCELADO CON OVALO FORMADO POR LINEAS.



CANCELADOR CON REJILLA.

NUEVOS



CUBIERTA CIRCULADA DESDE MATANZAS CON UN CANCELADOR OVALO FORMADO POR PEQUEÑOS CUADRADOS, PROPIOS DE ESTA CIUDAD.

842

1866

EMISION DE IGUAL DISEÑO A LA PUESTA EN VIGOR EN 1864, PERO CON VALORES EN "CMOS"
Y 1866, EN PAPEL LIGERAMENTE AMARILLENTO.-CONJUNTAMENTE CON LA MISMA SE EMITIO
EL SELLO CORRESPONDIENTE A 1/4 DE REAL FUERTE DE 1864, SOBRECARGADO EN NEGRO "66"



CANCELADOR
FORMADO
POR LINEAS

CANCELADOR
REJILLA .



VARIEDAD, DESPLAZAMIENTO
DE LA SOBRECARGA.



ROSA, CANCELADOR
OVALO FORMADO POR
LINEAS



CUBIERTA CIRCULADA DESDE MATANZAS CON CANCELADOR OVALO FOR-
MADO POR CUADROS.



AZUL CLARO



AZUL



*CANCELADOR CON RE-
JILLA.*



CANCELADOR CON MARCA DE FECHA DE CARDENAS.



*VARIEDAD, IMPRESION DEFICIENTE EN EL ULTIMO 6
DE 1866.*



NUEVO

1867

EMISION DE IGUAL DISEÑO A LA PUESTA EN VIGOR EN 1866, DISTINGUIENDOSE LA MISMA EN QUE TIENE LA FECHA 1867 Y QUE ES PERFORADA.- PUESTA EN CIRCULACION EN ENERO DE 1867.



CANCELADOR REJILLA



CANCELADOR OVALO
FORMADO POR LINEAS



FALSO



DE ARCOS DE CANASI.

1868

EMISION DE DISTINTO TIPO, CON EL BUSTO DE ISABEL II CON DISTINTO PEINADO Y CORONA, PUESTA EN CIRCULACION EN ENERO DE 1868. DE ESTA EMISION SE SOBRECARGARON TODOS LOS VALORES EN COLOR NEGRO CON LAS PALABRAS "HABILITADO POR LA NACION" CON MOTIVO DE LA REVOLUCION DEL 19 DE SEPTIEMBRE DE 1868 EN LA PENINSULA, QUE PRODUJO EL DESTRONAMIENTO DE ISABEL II.



CANCELADOR DE FECHA DE NAVAJAS.

USADO EN PUERTO RICO.

CANCELADO A PLUMA.



CANCELADOR REJILLA

CANCELADO A PLUMA



CUBIERTA DIRIGIDA A SANCTI SPIRITUS, CANCELADOR REJILLA DENTRO DE UN OVALO.

1869

EMISION DEL MISMO TIPO Y DISEÑO A LA DEL AÑO ANTERIOR, CON LA DIFERENCIA DE LLEVAR EL AÑO "1869", E IMPRESA EN COLORES DISTINTOS.- DE ESTA EMISION SE SOBRECARGARON EN NEGRO TODOS LOS VALORES, "HABILITADOS POR LA NACION."



CANCELADOR DE FECHA HABANA



CANCELADOR
OVALO DE LINEAS



CANCELADOR
"CERTIF"



CANCELADOR
REJILLA



CANCELADOR
OVALO DE LINEAS



NUEVO



CANCELADOR OVALO FOR-
MADO POR 8 LINEAS



CANCELADOR
OVALO DE LINEAS



CANCELADOR
DE FECHA HABANA



CANCELADOR
REJILLA



FALSO

1870

EMISION DE NUEVO DISEÑO CON UN BUSTO REPRESENTANDO LA REPUBLICA Y CORONA MURAL, PUESTA EN CIRCULACION EN ENERO DE 1870.



CANCELADOR DE FECHA



CANCELADOR REJILLA



CANCELADOR
OVALO DE LINEAS



NUEVO

1871

EMISION CON LA EFIGIE DE LA REPUBLICA DE CUERPO ENTERO, SENTADA Y PORTANDO EL ESCUDO DE ESPAÑA, CON LEYENDA "ULTRAMAR 1871" EN LA PARTE SUPERIOR DE CADA SELLO, PUESTA EN CIRCULACION EN ENERO DE 1871.



CANCELADOR
DE FECHA.



CANCELADOR
REJILLA.



CANCELADOR
OVALO DE LINEAS.



CANCELADOR
FORMADO POR
CUADRADOS.



CANCELADOR
FORMADO POR
LINEAS FINAS.



CANCELADOR
FORMADO POR
LINEAS.

1873

EMISION DE NUEVO TIPO, CON EL BUSTO DEL REY AMADEO DE SABOYA I DE ESPAÑA, POR HABERSE RESTAURADO LA MONARQUIA EN LA PENINSULA, RECAYENDO EL PODER SOBRE DICHO REY, PUESTA EN CIRCULACION EN ENERO DE 1873.



77-00

NUEVOS

CANCELADOR
OVALO DE LINEAS



CUBIERTA DE 1860 CON TIMBRE DE HECLA HABANA Y REINTIPA A COLOAN.

CUBIERTAS OFICIALES CIRCULADAS SIN SELLOS A PESAR DE QUE YA ESTABAN EN USO LOS SELLOS OFICIALES.



GÜINES 1861, CANCELADOR REJILLA Y MARCA BAEZA DE ESTA POBLACION.



MACAGUA 1862, CANCELADOR REJILLA Y MARCA DE FECHA DE ESTA POBLACION.



SANTIAGO DE CUBA 1859, CANCELADOR REJILLA Y MARCA DE FECHA DE ESE LUGAR.



HOLGUIN 1859, CANCELADOR REJILLA Y MARCA BAEZA DE ESTA POBLACION.



HOLGUIN 1861, CANCELADOR REJILLA Y MARCA DE FECHA DE ESE LUGAR.



REMEDIOS 1861, CANCELADOR REJILLA Y MARCA DE FECHA DE ESE LUGAR.



CUBIERTA CIRCULADA SIN SELLOS A PESAR DE ESTAR EN USO ESTE SERVICIO DESDE EL AÑO 1855, DEBIDO A QUE NO ERA OBLIGATORIO EL USO DE LOS MISMOS.



CUBIERTA CIRCULADA SIN SELLOS A PESAR DE YA ESTAR IMPLANTADO EL USO OBLIGATORIO DE LOS MISMOS.



CARDENAS 1861, CANCELADOR REJILLA Y MARCA DE FECHA DE ESE LUGAR.



MATANZAS 1861, CANCELADOR REJILLA Y MARCA DE FECHA DE ESE LUGAR.



1861. NUEVA BERMEJA.



1861. HABANA

CUBA

1874

SIN FILIGRANA

Perforación 12

Sello del Gobierno de la República en Armas, autorizado por dicho Gobierno a la Junta Revolucionaria, residente en los Estados Unidos de América, para franquear la correspondencia de los Insurgentes en los campos de "Cuba Libre", y usarlo al mismo tiempo como medio de propaganda para con su venta coleccionar fondos para utilizarlos en la compra de armas y pertrechos con que aprovisionar las expediciones de los revolucionarios que venían a Cuba a pelear por su Independencia. Este sello fué impreso en color verde por la American Bank Note Company, de los Estados Unidos.

CORREOS



CUBA

1874

SIN FILIGRANA

Perforación 14

Emisión del mismo tipo y diseño de la correspondiente al año 1871, con motivo del advenimiento de la República nuevamente, por abdicación del Rey Amadeo de Saboya, I de España, con la leyenda "Ultramar 1874" en la parte superior de cada sello, puesta en circulación en Enero de 1874.

CORREOS



CUBA

1875

SIN FILIGRANA

Perforación 14

Emisión de nuevo diseño con el Escudo de España al centro y la leyenda "Ultramar 1875" en el cartucho superior de cada valor, puesta en circulación en Enero de 1875.

CORREOS



CUBA

1876

SIN FILIGRANA

Perforación 14

Emisión con nuevo dibujo representando el busto del Rey Alfonso XII al centro y en el cartucho superior la leyenda "Ultramar 1876", puesta en circulación en Enero de 1876

CORREOS



CUBA

1877

SIN FILIGRANA

Perforación 14

Emisión de igual tipo a la anterior pero con leyenda "CUBA 1877" en el cartucho superior, puesta en circulación en Enero de 1877. Aunque comúnmente se acepta que desde el año 1873 con la emisión que ostenta el retrato del Rey Amadeo de Saboya, se comenzaron a usar estos sellos exclusivamente en Cuba, el hecho cierto es que desde ese año hasta 1876, se siguieron usando en Puerto Rico, al igual que se venía haciendo desde 1855, pero con la diferencia que en Puerto Rico se sobrecargaban con rúbricas las distintas emisiones para poder controlar las especies postales de cada posesión. No fué por tanto hasta este año de 1877 en que realmente hubieron sellos tipos diferentes para Cuba y Puerto Rico.

CORREOS



CUBA

1878

SIN FILIGRANA

Perforación 14

Emisión de igual diseño a la usada en 1877, pero con la leyenda "CUBA 1878", puesta en circulación en Enero de 1878.

CORREOS



CUBA

1879

SIN FILIGRANA

Perforación 14

Emisión con el mismo diseño a la empleada en 1878, pero con la leyenda "CUBA 1879", puesta en circulación en Enero de 1879.

CORREOS



CUBA

1880

SIN FILIGRANA

Perforación 14

Emisión de nuevo diseño, aunque también con el busto del Rey Alfonso XII, con la leyenda en el cartucho superior "CUBA 1880" puesta en circulación en Enero de 1880.

CORREOS



CUBA

1881

SIN FILIGRANA

Perforación 14

Emisión del mismo tipo y diseño a la puesta en vigor en 1880, pero con la leyenda en el cartucho superior "CUBA 1881", y valores en C. de peso en el cartucho inferior, puesta en circulación en Enero de 1881.

CORREOS



CUBA

1882

SIN FILIGRANA

Perforación 14

Emisión del mismo tipo y diseño a la puesta en circulación en 1881, pero con la leyenda "CUBA", sin expresar el año en el cartucho de la parte superior, puesta en vigor en Enero de 1882.

CORREOS



CUBA

1883

SIN FILIGRANA

Perforación 14

Sellos de cinco, diez y veinte centavos de la emisión anterior, sobrecargados con 5 tipos de sobrecargas diferentes, debido a que por Decreto del General Prendergast, entonces Gobernador y Capitán General de la Isla se ordenó la contramarca de los mismos, con motivo de un gran incendio que hubo de ocurrir en la noche del 9 al 10 de Abril de 1883, en el Edificio que ocupaba la "Administración de Rentas", incendio que fué intencional, toda vez que con el mismo se pretendió encubrir el robo que hacia largo tiempo se estaba realizando en los sellos de correos de cinco, diez y veinte centavos, además de otros efectos timbrados pertenecientes a impuestos ríscales. Por este Decreto se prohibía también dar curso a la correspondencia que no llevara los sellos sobrecargados, por lo que se concedió un plazo hasta el 10 de Julio de dicho año, para poder canjear los particulares los sellos de esas denominaciones que tuvieran en su poder, medida que se tomó con el propósito de descubrir a los ladrones, pero la misma no surtió efecto, pues se conoce que los mismos canjearon las existencias robadas, toda vez que jamás se supo fueran ocupadas por la Policía que tenía a su cargo las investigaciones, cantidad alguna de dichos sellos. Esta sobrecarga se realizó en la imprenta "La Propaganda Literaria" y al recibirse de la Fábrica Nacional de Sellos de Madrid dos millones de sellos de cinco centavos, retocados, se publicó una Orden disponiendo que a partir del día 15 de Septiembre de 1883 quedaban desmonetizados todos los de cinco centavos sobrecargados o no, pertenecientes a dicha emisión.

CORREOS



CUBA

1883

SIN FILIGRANA

Perforación 14

Emisión con los mismos diseños, pero retocados de los sellos emitidos en 1882.
Estos sellos fueron apareciendo escalonadamente entre los años 1883 y 1888.

Por Real Decreto de Febrero 25 de 1887 se aprobó que el Banco Español de la Isla de Cuba manipulara el expendio de los efectos de la Renta de Sellos y Timbres Fiscales del Estado Español, contrato que estuvo en vigor hasta el cese de la soberanía de España en 1898, y por disposición publicada en la Gaceta de Diciembre 1.º de 1887, se hizo público la obligatoriedad de usar desde el 1.º de Enero de 1888, los nuevos sellos especiales para Impresos, que se habían recibido de la Fábrica Nacional de Sellos de Madrid.

IMPRESOS



CORREOS



CUBA

1890

SIN FILIGRANA

Perforación 14

Emisión de nuevo diseño, con el busto del Rey Alfonso XIII, en su época de niño bajo la Regencia de la Reina María Cristina, madre del mismo, puesta en circulación el 1.º de Enero de 1890.

IMPRESOS



CORREOS



CUBA

1891

SIN FILICRANA

Perforación 14

Emisión con el mismo diseño, impresa en distintos colores,
puesta en circulación el 1ro. de Enero de 1891.

CORREOS



CUBA

1892

SIN FILIGRANA

Perforación 14

Emisión con el mismo diseño, impresa en color violeta, con valores en milésimas de peso, destinada a emplearse en impresos, puesta en circulación el 1ro. de Enero de 1892.

IMPRESOS



CUBA

1894

SIN FILIGRANA

Perforación 14

Emisión con el mismo diseño, impresa en diferentes colores,
puesta en circulación el 1.º de Enero de 1894.

IMPRESOS



CORREOS



CUBA

1896

SIN FILIGRANA

Perforación 14

Emisión con el mismo tipo y diseño, impresa en otros colores, puesta en circulación el 1.º de Enero de 1896.

IMPRESOS



CORREOS



CUBA

1897

SIN FILIGRANA

Perforación 14

Sellos de nuevos valores de cuarenta y ochenta centavos, del mismo tipo y diseño de la emisión anterior puestos en circulación el 1.º de Enero de 1897.

CORREOS



CUBA

1897

SIN FILIGRANA

Perforación 14

Emisión para correo de campaña, entre los insurrectos, y que al mismo tiempo sirviera de activa propaganda para la causa de la Libertad de Cuba, así como recaudar fondos con que adquirir armamentos destinados al triunfo de dicha causa, autorizada por Decreto del Gobierno de la República en Armas, el cual comisionó al ciudadano Tomás Estrada Palma, que desempeñaba el cargo de Ministro Plenipotenciario de este Gobierno en los Estados Unidos de América para que confeccionara una emisión de sellos de Correos con el fin indicado. Esta emisión tiene un diseño similar a la que se puso en vigor en 1874 y fué impresa también por la American Bank Note de New York. Habiéndose pretendido posteriormente que por la República de Cuba se les diera valor oficial de franqueo a estos sellos, y teniendo antecedentes que se habían adquirido grandes cantidades por especuladores a precios irrisorios, el 13 de Noviembre de 1935, el entonces Presidente Provisional de la República, Carlos Mendieta y Montefur, promulgó el Decreto-Ley No. 401 que los invalidó para tal fin, y dispuso que la existencia de los mismos almacenada en la Tesorería General de la República, fuera entregada al Consejo Nacional de Veteranos de la Independencia, para que dicho organismo la destinara a fines de beneficencia, y con el producto de su venta abastecer las diferentes Salas de Veteranos existentes en los Hospitales de la Nación.

CORREOS



4000.00 pesos each

CUBA

1898

SIN FILIGRANA

Perforación 14

Emisión de nuevo diseño, con leyenda en el cartucho superior "CUBA 1898 y 99", con el busto del Rey Alfonso XIII, puesta en circulación el 1.º de Enero de 1898. Esta emisión es conocida con el nombre de "Emisión de la Autonomía", por haberse puesto en vigor cuando el Gobierno Español, tratando de dar fin a la Guerra de Independencia, dictó el Real Decreto concediendo a Cuba un Gobierno Autónomo. Esta fué la última de las emisiones que circularon en Cuba bajo la dominación española.

IMPRESOS



CORREOS

